

# Nort infos

BULLETIN MUNICIPAL DE NORT-SUR-ERDRE



**N°173**  
MARS 2019



**RESTAURATION SCOLAIRE :  
ALIMENTATION RAISONNÉE  
ET CHASSE AU GASPILLAGE**

## EN RÉSIDENCE À CAP NORT

Le groupe Colunia s'est installé quelques jours en février dans le cadre d'une résidence destinée à la création et aux réglages des lumières.

De nombreuses résidences d'artistes se tiennent à Cap Nort. L'objectif est de soutenir les compagnies dans leur travail de création. La scène de Cap Nort est reconnue pour la qualité de ses équipements "lumière". De plus, le plateau est très apprécié des compagnies, sa largueur offre la possibilité de moduler les espaces.

### UN ENSEMBLE ONIRIQUE

Cette résidence à Cap Nort a été très positive et le groupe est enthousiaste à l'idée de partager le fruit de ce travail. Vendredi 15 mars, le quartette nantais Colunia présentera en avant-première son dernier album "Zephyr". Thomas Jacquot, joueur émérite de sitar et invité sur cet album, sera avec eux sur scène. Le groupe vous emmènera dans un voyage aux rythmes venus d'Inde et d'Indonésie.



Ce concert est au programme de la saison "Jazz en Phase, le parcours" et bénéficie du soutien de Musique et Danse en Loire-Atlantique.

**Vendredi 15 mars - 20h30 - Dès 10 ans**

02 51 12 01 45

[billetterie.capnort@nort-sur-erdre.fr](mailto:billetterie.capnort@nort-sur-erdre.fr)

## DANSE CONTEMPORAINE

### FOULES

**Samedi 6 avril - 20h30 - Dès 9 ans**

Sur la scène du Théâtre Quartier Libre d'Ancenis, le spectacle Foules sera interprété par 100 danseurs amateurs.

Parce que justement il n'y a souvent pas "foule" sur les plateaux de danse contemporaine, la chorégraphe Olivia Grandville a proposé cette création.

### Comme un tableau vivant

**Foules** réunit une communauté éphémère autour d'une série de consignes données à la voix. Le plaisir et l'inventivité du groupe, qui a débuté cette création il y a quelques mois, sont le socle de ce spectacle. Chaque individu est porté par un but collectif qui donne à l'ensemble une pulsation, un balancement, un martèlement unique et multiple à la fois.

02 51 12 01 45

[billetterie.capnort@nort-sur-erdre.fr](mailto:billetterie.capnort@nort-sur-erdre.fr)

Transport : sur réservation au départ de Cap Nort



## EXPOSITION

### MÉDIATHÈQUE ANDRÉE-CHEDID

**Jusqu'au jeudi 21 mars**

Dans le cadre du salon du Livre Jeunesse d'Erdre & Gesvres, la médiathèque accueille l'exposition "À la recherche de Petit ours".

### Le sens du détail

Mais où est passé Petit ours ? Curieux et intrépide, il échappe sans arrêt à la surveillance de son papa. À vous de l'aider à suivre son petit dans une succession d'illustrations foisonnantes de détails imaginées par l'auteur-illustrateur Benjamin Chaud.

Composée d'immenses tirages des illustrations entourées de jeux de société et d'éléments cocasses de scénographie, cette exposition invite à l'observation. Une exposition jubilatoire pour les yeux des plus petits comme des plus âgés !

Salle d'exposition

[mediatheque@nort-sur-erdre.fr](mailto:mediatheque@nort-sur-erdre.fr)

02 40 29 51 90



## SOUTENIR L'ÉCONOMIE DE PROXIMITÉ

La ville de Nort-sur-Erdre se développe et cette évolution se doit d'être la plus équilibrée possible. Quel développement souhaitons-nous ?

Nous voulons à la fois proposer une offre de logements adaptée à tous, faciliter les déplacements, faire évoluer nos équipements et nos services mais aussi soutenir l'emploi et les entreprises. Ces dernières sont diverses : entreprises industrielles, tertiaires, de services mais aussi artisanat, commerce, agriculture sans oublier les associations de professionnels.

### DES ACTIONS CONCRÈTES

Nous soutenons cette économie plurielle dans toute sa diversité. Dernièrement, une réunion s'est tenue en mairie avec les services de Loire-Atlantique numérique pour travailler ensemble au déploiement de la fibre optique pour le Chantier naval Merré.

Aussi, nous sommes engagés aux côtés de la Communauté de Communes afin de conduire des actions volontaristes pour redynamiser le Parc d'Activités de La Sangle et aménager celui de La Pancarte III. D'autre part, nous apportons notre soutien aux associations de commerçants "Les Vitrites Nortaises", d'artisans "Bâtinort" ainsi qu'aux travailleurs indépendants du "Château Partagé". Ces associations fédèrent notre tissu économique de proximité.

Dans le domaine de l'agriculture, notre action vise également à protéger l'espace agricole comme les sièges d'exploitation dans le cadre de l'élaboration du Plan Local d'Urbanisme Intercommunal. D'une autre manière, nous travaillons avec les associations de loisirs ou de continuité de service public en tissant des partenariats. Avec l'équipe municipale, nous réfléchissons à renforcer les services publics d'éducation et d'accompagnement social, précieux pour les Nortais et nécessaires à notre bassin de vie. Enfin, sur les chantiers que nous conduisons, des heures d'insertion sont réservées comme ce fut le cas pour la construction de la médiathèque Andrée-Chedid.

### TRAVAILLER ENSEMBLE

Plus de 3 000 emplois sont comptabilisés sur la commune et c'est en encourageant et en soutenant les entrepreneurs porteurs de cette économie plurielle et de proximité, que nous réaliserons notre développement équilibré auquel nous sommes si attachés.

Yves DAUVÉ,  
Maire de Nort-sur-Erdre

## FIBRE OPTIQUE

La commune, en présence du Département de Loire-Atlantique et des fournisseurs d'accès internet, vous invite à un temps d'information sur l'arrivée de la fibre optique : **lundi 1<sup>er</sup> avril, à 19h30, salle du Conseil municipal.**

Au programme : les travaux de déploiement du réseau et une présentation des offres par les opérateurs. À l'issue de cette réunion, les fournisseurs d'accès internet seront à votre disposition pour répondre aux questions.

Renseignements au 02 51 12 00 70

**Directeur de la publication :** Yves DAUVÉ  
**Rédaction :** Anne MORIN, Tifenn QUIRION  
**Participation :** Yves DAUVÉ, Sylvain LEFEUVRE, Delphine FOUCHARD, Guy DAVID, Aïcha METLAINE, Didier LERAT, Françoise PROVOST, Cédric HOLLIER-LAROUSSE, Lydie GUÉRON, Pierrick GUÉGAN, Nathalie HERBRETEAU  
**Conception et mise en page :** Enola Bis  
**Impression :** Goubault  
 Papier certifié PEFC et encres végétales  
**Tirage :** 4 350 exemplaires  
**Distribution :** La Poste  
 Dépôt légal à parution



**Couverture :** © Vjoncheray

*Le prochain bulletin paraîtra dans les boîtes aux lettres lundi 15 avril. Les articles et photos doivent être adressés avant mercredi 13 mars à [communication@nort-sur-erdre.fr](mailto:communication@nort-sur-erdre.fr). La parution de cette information reste à l'appréciation du directeur de la publication.*

Mairie de Nort-sur-Erdre // 30 rue Aristide Briand  
02 51 12 00 70 // [accueil@nort-sur-erdre.fr](mailto:accueil@nort-sur-erdre.fr)

## ACTIVITÉS ÉCONOMIQUES

### Espace santé Petite Enfance

Cet espace ouvrira mi-avril au 32 bis boulevard de la gare, impulsé par l'association Pôle Parents Bébé Bambins. Il a pour objectif de permettre aux familles de bénéficier d'un lieu de soins, de soutien et d'écoute pour les enfants de 0 à 4 ans.

Un médecin et deux infirmières puéricultrices proposeront des consultations conjointes, consultations d'urgence, visites à domicile et ateliers collectifs.

[poleparentsbebesbambins@gmail.com](mailto:poleparentsbebesbambins@gmail.com)

## RECHERCHE DE SCRUTATEURS



Dimanche 26 mai auront lieu les prochaines élections européennes.

Le service municipal en charge de l'organisation recherche des volontaires pour le dépouillement. Pour cela, il suffit de compléter le formulaire disponible en mairie et sur [www.nort-sur-erdre.fr](http://www.nort-sur-erdre.fr), avant vendredi 3 mai. Une réponse vous sera adressée pour vous confirmer votre participation.

Tout votant a la possibilité de participer au dépouillement. Par cet acte citoyen, vous aurez la primeur des résultats de votre quartier et de la commune.

02 51 12 00 70  
[accueil@nort-sur-erdre.fr](mailto:accueil@nort-sur-erdre.fr)

# CHEVAUX : QUEL COMPORTEMENT ?

Il est très tentant de caresser un cheval mais sa réaction est imprévisible et ce peut être dangereux pour vous comme pour le cavalier.

La commune a une histoire forte avec le milieu hippique. L'hippodrome de Beaumont est doté d'un centre d'entraînement où des chevaux s'exercent tous les matins et où de nombreuses courses sont organisées du mois d'avril au mois d'octobre.

### QUELQUES RÈGLES SIMPLES

Des chevaux de loisirs ou de courses sont en pension dans des écuries ou des prés proches de l'hippodrome. Les professionnels empruntent chemins et allées cavalières pour rejoindre le centre d'entraînement. Vous pouvez donc les croiser et être tenté de les caresser ou de les nourrir.

Malgré sa domestication, le cheval reste un animal dont le comportement ne nous est pas familier. Quelques consignes de sécurité sont à connaître. Il faut respecter son environnement et ne pas s'y introduire car le cheval pourrait prendre peur et se blesser ou vous blesser. Aussi, lorsque vous croisez des chevaux et même s'ils sont montés, il



convient de rouler à vitesse réduite - voire de s'arrêter - y compris si vous êtes à vélo, de tenir les enfants par la main et de garder votre chien à vos côtés.

### DÉCOUVRIR LES CHEVAUX DE COURSES

Les professionnels et les membres de la Société des Courses vous invitent à assister à un entraînement à l'hippodrome pour découvrir les chevaux de courses et mieux les connaître. Il convient de prendre rendez-vous préalablement.

Frédérique Hayères  
[fredhayeres@aol.com](mailto:fredhayeres@aol.com)

Marie-Pierre ou James Guérin  
[james.guerin@orange.fr](mailto:james.guerin@orange.fr)

## RENTRÉE 2019

Les portes ouvertes du lycée Saint-Martin et du lycée de l'Erdre auront lieu samedi 23 mars de 9h à 13h. Pour s'inscrire dans l'un des établissements de l'ensemble Saint-Martin du Val d'Erdre : 02 40 72 49 49 - [www.ec-erdre.fr](http://www.ec-erdre.fr)

### École Sainte-Jeanne d'Arc

[contactecole@ec-erdre.fr](mailto:contactecole@ec-erdre.fr)  
- de la pré petite section au CM2  
- des classes à double niveau en maternelle et élémentaire  
- un lien CM1 et CM2 avec les 6<sup>ème</sup> du collège Saint-Michel

### Collège Saint-Michel

[contactcollege@ec-erdre.fr](mailto:contactcollege@ec-erdre.fr)  
- langues et culture européennes dès la 5<sup>ème</sup>  
- bilangue anglais/espagnol et initiation allemand/espagnol en 6<sup>ème</sup>

### Lycée Saint-Martin

[contactlycee@ec-erdre.fr](mailto:contactlycee@ec-erdre.fr)  
- des options arts et latin  
- des cours disciplinaires en langues étrangères  
- un programme Erasmus + à l'étranger pour les élèves de 2<sup>nde</sup> et 1<sup>ère</sup>

### Lycée de l'Erdre

[contactlycee@ec-erdre.fr](mailto:contactlycee@ec-erdre.fr)  
- 4<sup>ème</sup> et 3<sup>ème</sup> à projet professionnel  
- Bac Pro en 3 ans : technicien-conseil vente en animalerie et services aux personnes et aux territoires  
- possibilité d'un Erasmus + à l'étranger en 1<sup>ère</sup>

**Nouveauté : ouverture d'un bac technologique STAV (sciences et technologies de l'agronomie et du vivant)**



## ÉCHANGES SCOLAIRES

Pour la 5<sup>ème</sup> année consécutive, deux classes de 3<sup>ème</sup> du collège Paul Doumer participent à un échange linguistique et culturel avec trois établissements sévillans.

### DÉCOUVRIR UNE NOUVELLE CULTURE

Les élèves nortais sont partis à Séville et ont été accueillis dans les familles de leurs correspondants du 29 janvier au 7 février. Outre les différentes visites - la Plaza de España, los Reales Alcázares, la Catedral, une ferme écologique de cochons ibériques, un

élevage de taureaux de combat et la Plaza de Toros - c'est surtout la culture et le mode de vie sévillans qu'ils ont pu découvrir. Le bain linguistique leur a permis de pratiquer la langue qu'ils étudient depuis 3 ans et de prendre conscience de leurs compétences de compréhension.

Les correspondants seront accueillis dans les familles nortaises du 27 mars au 3 avril. Ce sera au tour des jeunes espagnols d'aller à la découverte de notre culture.

## ENQUÊTE PUBLIQUE

D'ici un an, le Plan Local d'Urbanisme sera remplacé par le Plan Local d'Urbanisme Intercommunal. S'ouvre une phase d'enquête publique avant l'entrée en vigueur du PLUi.



L'arrêt du projet du PLUi a eu lieu fin novembre en conseil communautaire. Il compte 82 plans et près de 3 000 pages. Ce projet est soumis aux habitants du 15 avril au 24 mai. Cette enquête publique concerne le PLUi mais aussi les zonages assainissement des eaux usées et pluviales.

### CONSULTER LES PIÈCES

Pendant toute cette période, vous aurez la possibilité de consulter ces pièces à la Direction des Services Techniques, rue de l'Hôtel de ville, y compris exceptionnellement le samedi matin. Ces éléments sont également consultables dans toutes les mairies d'Erdre & Gesvres et sur : [www.geo.cceg.fr](http://www.geo.cceg.fr)

Dans toutes les communes, des commissaires enquêteurs tiendront des permanences et recueilleront les remarques.

À Nort-sur-Erdre, les permanences se tiendront en mairie **vendredi 19 avril de 8h30 à 12h, samedi 4 mai de 8h30 à 12h et mardi 21 mai de 15h30 à 19h30.**

### ENTRÉE EN VIGUEUR

Au cours de l'été, les services communautaires analyseront les différents avis au regard de la loi ainsi que dans le cadre des orientations validées dans le PLUi et apporteront les ajustements nécessaires.

La dernière version du projet de PLUi sera soumise au conseil communautaire à l'automne pour approbation en fin d'année. Le PLUi entrera en vigueur et remplacera définitivement les 12 PLU communaux.

Retrouvez toutes les permanences sur : [www.nort-sur-erdre.fr](http://www.nort-sur-erdre.fr)

## ANIMATIONS

Des ateliers gratuits sont ouverts aux enfants de 0 à 3 ans accompagnés d'un adulte : parents, assistantes maternelles, grands-parents...



**Animation musique** avec Anne Vigneau de l'École de Musique en partenariat avec le multi-accueil : 25-29 avril ; 6-9-20-23 mai ; 3-6-17-20 juin

**Animation Bébé Livre**, à la médiathèque avec Marie : 5 -26 avril ; 3-24 mai ; 7-28 juin

Il convient de préalablement s'inscrire auprès du RAM au 02 51 12 65 21.

## CCAS

Le Centre Communal d'Action Sociale met en place un questionnaire afin de déterminer vos éventuels besoins et attentes en matière d'information concernant les services du CCAS. Il a été élaboré par une étudiante nortaise en 2<sup>ème</sup> année BTS SP3S (Services et prestations des secteurs sanitaire et social) et s'inscrit dans le cadre d'un projet à mener.

14 questions composent ce questionnaire et 5 minutes suffisent pour y répondre. Vous avez jusqu'au vendredi 5 avril pour le compléter. Il est disponible en mairie et sur [www.nort-sur-erdre.fr](http://www.nort-sur-erdre.fr). Les résultats permettront de déterminer les moyens les plus adaptés pour valoriser les actions et services du CCAS.



## RESTAURATION SCOLAIRE : ALIMENTATION RAISONNÉE ET CHASSE AU GASPILLAGE

Actions expérimentales, ateliers de sensibilisation, formation des équipes, accompagnement des élèves, la commune travaille activement à la lutte contre le gaspillage alimentaire et pour une alimentation durable.



Lydie Guéron  
Adjointe Scolaire,  
Enfance et Jeunesse

### APPROVISIONNEMENT LOCAL ET AGRICULTURE BIO



Soucieuse de la qualité des repas, la commune souhaite que la société Aridev, avec qui elle a passé contrat, confectionne des repas s'inscrivant dans la démarche de la charte régionale "circuits alimentaires de proximité et de qualité". De ce fait, l'approvisionnement local et les filières courtes limitant les intermédiaires sont privilégiés. Manger Bio 44, les Coteaux Nantais ou le Porc de Vendée sont, par exemple, des fournisseurs référencés.

### Le bio dans l'assiette

À chaque repas, un élément bio et tous les fruits sont issus de l'agriculture biologique. Les équipes veillent à respecter la saisonnalité pour tous les produits frais. Le pain lui aussi bio est produit localement par le CAT Blinois avec des farines provenant de la minoterie de Saint-Colomban (44) permettant de proposer chaque jour des pains différents : de campagne, ménage et blanc.



## LUTTE CONTRE LE GASPILLAGE ALIMENTAIRE



C'est en observant les habitudes alimentaires des enfants que les équipes varient les propositions et accompagnent les convives dans le changement. À titre d'exemple, il avait été constaté que les enfants appréciaient peu les entrées, ce qui engendrait beaucoup de déchets. Depuis un an, une réflexion avec le prestataire est menée pour réduire les entrées et ainsi limiter le gaspillage. Le gain économisé est mis au profit de produits labellisés de qualité.

### Se former et accompagner

Deux actions complémentaires visent à

réduire le gaspillage : "goûtez-moi" et "faim de loup et faim de souris". La première permet aux enfants de découvrir de nouvelles recettes ou plats avant de se servir. La seconde initiative est fonction de l'appétit de l'enfant : une assiette à petite contenance pour les faims de souris et une assiette plus généreuse pour les faims de loup. Parallèlement, tous les agents intervenant sur le temps du repas - agents de restauration, animateurs, Atsem - ont bénéficié d'une formation de sensibilisation à la lutte contre le gaspillage alimentaire et pour une alimentation durable.

## GESTION DES DÉCHETS

"Le meilleur des déchets est celui que l'on ne produit pas". Dès la signature du contrat avec le prestataire Aridev en 2013, la commune a exigé que les repas soient livrés dans des bacs en inox et plus en barquettes plastiques. Les repas pour les enfants allergiques sont livrés dans des barquettes en fibres naturelles biodégradables.

### Déchets organiques

Les déchets alimentaires et les serviettes en papier sont traités dans une usine de méthanisation localisée à Issé. Ce procédé biologique naturel permet de transformer les déchets en électricité et en un fertilisant, le digestat.



## EXPÉRIMENTATION "ZÉRO DÉCHET"



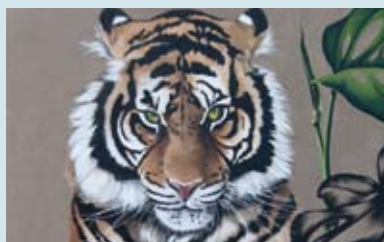
Depuis le 28 janvier, le personnel de restauration ainsi que les animateurs du temps du midi proposent aux élèves de CM2, sur la base du volontariat, de participer à une démarche visant au "Zéro déchet" à la fin du déjeuner.

### Gagner en responsabilité

Les enfants en autonomie mettent le couvert, débarrassent et surtout se servent eux-mêmes avec la consigne que ce qui est pris doit être mangé. À l'issue du déjeuner, ils expriment leurs ressentis : "on est plus responsable", "c'est comme à la maison"... L'expérience associant la dimension pédagogique et écologique se révèle très positive. Du fait de son succès, cette initiative est pérennisée et proposée à plus d'enfants. Pour les autres niveaux de classe, une sensibilisation au gaspillage alimentaire leur a été proposée par une stagiaire qui a réalisé un questionnaire et procédé à la pesée des aliments non consommés. Les enfants ont réalisé ainsi le volume de ce qui était jeté.

## EXPOSITION

Les Ateliers Artistiques Nortais (AAN) organisent leur 30<sup>ème</sup> salon avec une exposition Peinture et Sculpture visible du 16 au 24 mars à la salle des Loisirs. L'invitée d'honneur est Aurore Hetier, une artiste peintre de Petit-Mars. Lors de ce salon, un hommage sera rendu à Henri Gaudin, le fondateur de l'AAN, à travers une rétrospective de ses œuvres.

TOUTES POMPES  
DEHORS

Jusqu'au 23 mars, participez à l'opération "Toutes Pompes Dehors" en déposant des chaussures qui ne sont plus portées - mais restent propres et portables - dans le hall du Super U, d'Intermarché ou de Kiabi. Cette opération a pour but de financer des activités extrahospitalières destinées aux enfants gravement malades soignés au CHU de Nantes.

## DANSE

L'association Entreprenant'aise organise des ateliers Danse parent/enfant, samedi 23 mars de 9h30 à 11h pour les 16 mois à 2 ans ½ et de 11h15 à 12h15 pour les 3/4 ans, au château du Port Mulon.

Ces ateliers seront animés par Stéphanie Charriau de la compagnie La douche du lézard. Aucune expérience en danse n'est requise.

Inscriptions au 06 50 72 80 97  
assoentreprenantaise@gmail.com

## JOB DATING



Judi 28 mars de 10h à 13h, un job dating animé par l'antenne locale de l'ADMR, à la salle d'animation du Port Mulon, permettra de postuler à des emplois dans le secteur de l'aide à la personne.

À tous les âges de la vie, l'ADMR permet aux habitants de la commune de bien vivre chez eux grâce à des services de proximité. Lors du job dating, une présentation du réseau ADMR 44 sera proposée aux candidats. Elle leur permettra de prendre connaissance des métiers proposés, des possibilités d'évolution et de formations, en rencontrant la responsable de la Maison des Services ainsi qu'un bénévole de l'association.

## PRÉSENTEZ VOTRE CANDIDATURE

Formé aux métiers du social, vous possédez un diplôme d'État d'accompagnant éducatif et social ou d'auxiliaire de vie sociale et vous êtes motivé pour travailler dans le milieu des services à la personne. Présentez-vous avec votre CV (obligatoire) pour découvrir et postuler à des emplois dans le domaine de l'aide aux seniors et aux personnes en situation de handicap, du portage de repas à domicile, du ménage et repassage, ou de la garde d'enfants. Il est également important d'être mobile, pour cela vous devez être véhiculé (versement d'indemnités kilométriques).

ADMR - 5 rue de la Fraternité  
02 40 29 53 32 - nortancenis@fedee44.admr.org

## REPRÉSENTATIONS THÉÂTRALES

Pour la Semaine nationale de l'information sur la santé mentale, les adhérents du GEM Le Pacifique et d'Une Famille Un Toit ont créé des scénettes, à découvrir lors de trois représentations.

Les adhérents du Groupe d'entraide Mutuelle Le Pacifique et des résidents des pensions de famille de l'association Une Famille Un Toit se sont retrouvés régulièrement pour échanger sur leur vécu sur le thème de la "Santé mentale à l'ère du numérique". Ils se sont informés en allant à la rencontre des lieux ressources du territoire et leur réflexion a abouti à la création de scénettes reprenant des exemples concrets de la vie quotidienne.

## LE NUMÉRIQUE AU QUOTIDIEN

Les trois scénettes relatent l'utilisation de l'informatique et d'internet : "J'ai envie mais je ne sais pas comment faire", "Le numérique et la pathologie" et "Aller plus loin avec le numérique". Elles donneront lieu à des représentations dans trois médiathèques du territoire, notamment à la médiathèque Andrée-Chedid - lieu où le numérique a toute sa place - vendredi 5 avril de 17h30 à 19h. Entrée gratuite.



GEM Le Pacifique au 09 52 63 44 94  
Médiathèque Andrée-Chedid au  
02 40 29 51 90



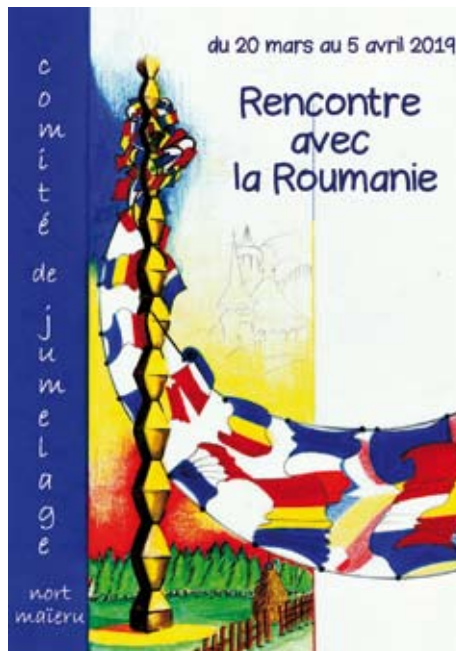
## FRANCE - ROUMANIE

À l'occasion de la Saison France-Roumanie 2019, le Comité de Jumelage organise différents événements pour célébrer la culture roumaine.

La Saison France-Roumanie est née d'une volonté politique européenne commune de renouveler l'image et la perception des deux populations l'une envers l'autre et de renforcer les liens qui unissent les deux pays. De nombreux événements sont organisés partout en France puis en Roumanie.

### PROGRAMMATION

La soirée d'ouverture à Cap Nort, mercredi 20 mars à 20h30, sera consacrée à la danse et à la musique traditionnelles avec le groupe Izvorasul ainsi que l'ensemble Tarafikants. La projection du film AFERIM au cinéma Paradiso vendredi 29 mars à 20h30 sera l'occasion de montrer le renouveau du cinéma roumain. Le lendemain, un atelier cuisine à 10h au château du Port Mulon fera découvrir



la cuisine roumaine, aux saveurs mélangées d'Europe centrale et orientale.

La médiathèque Andrée-Chedid accueillera du 2 au 5 avril les œuvres de l'artiste roumaine Simona Depredurand accompagnée par le collectif Basalt Art Contemporain, ainsi que des photos de Maïeru. Jeudi 4 avril aura lieu une lecture publique de littérature roumaine accompagnée d'intermèdes musicaux de l'École Intercommunale de Musique.

Entrée gratuite sauf séance de cinéma.  
Facebook : cté de jumelage Nortsurerdre

## MARCHE NORDIQUE DOUCE

Afin de déterminer l'intérêt pour une nouvelle activité de marche nordique "douce", le NAC Randonnée pédestre propose une séance d'initiation mensuelle pour découvrir la pratique.

Le NAC Rando envisage de mettre en place à partir de septembre, une section de marche nordique "de loisirs" plus douce que la marche nordique "sportive". Cette section s'adresse aux personnes qui souhaitent se dépenser en douceur et qui, n'ayant pas fait de sport depuis longtemps, n'osent pas s'inscrire dans un club ou une association.



Accessible à tous, la marche nordique se pratique avec des bâtons ce qui fait travailler la coordination. En profitant du mouvement des bras pendant la marche et avec l'ouverture de la cage thoracique, elle aide à se tenir droit et favorise l'activité cardio-vasculaire en améliorant la respiration.

### INITIATIONS

Pour déterminer votre intérêt pour cette activité, une séance d'initiation est proposée une fois par mois jusqu'à juin aux adhérents du club, mais également aux adhérents potentiels. Une monitrice de marche nordique assure le cours et accompagne les sessions d'échauffements et de stretching en fin de séance. Le club peut prêter du matériel pour cette d'initiation.

Maryannick Brumm au 0664273877

## VIDE GRENIER

L'Amicale Laïque organise son vide grenier (interdit aux professionnels) dimanche 21 avril, de 9h à 18h au plan d'eau. L'inscription et le paiement CB se font uniquement en ligne : <http://www.resapuces.fr/2017>

Le placement des exposants se fait à partir de 7h. 14 € l'emplacement de 5m x 5m + 1,80 € frais hébergeur.

06 40 08 46 40  
[videgrenier@alnort.com](mailto:videgrenier@alnort.com)



## PÊCHE À LA LIGNE

La Fédération de Pêche 44 organise, en partenariat avec l'Ablette Nortaise, une animation découverte des poissons d'eau douce, mercredi 13 mars de 14h30 à 16h30 au Port Mulon. Le temps d'une partie de pêche, tentez de capturer les poissons d'eau douce et apprenez à les reconnaître. Tous les poissons seront manipulés avec le plus grand soin et remis à l'eau. À partir de 6 ans, tarif 5 €.

Inscriptions au 02 40 73 62 42  
[secretariat@federationpeche44.fr](mailto:secretariat@federationpeche44.fr)

## CONCERTS HARMONIE

L'Harmonie Saint-Michel donne deux concerts à Cap Nort : samedi 23 mars à 21h et dimanche 24 mars à 15h. Un programme très riche entre musiques de films, de séries télé et variétés présentées en spectacle. Entrée gratuite.



## JOB DATE'TUDIANT

Samedi 23 mars, de 9h30 à 12h30, salle des Cèdres à Grandchamp-des-Fontaines aura lieu le premier Job Date'tudiant du territoire. Que vous soyez un jeune à la recherche d'un job étudiant pour le week-end ou les périodes de vacances, ou une entreprise ayant un projet de recrutement saisonnier, voici l'événement pour vous rencontrer !

Maison de l'Emploi et de la Formation  
02 40 72 10 85  
emploi@cceg.fr



## SEMAINE DE L'ACCESSIBILITÉ

Du 1<sup>er</sup> au 7 avril, la Communauté de Communes renouvelle sa participation à la "Semaine de l'accessibilité". Objectif : montrer que des gestes simples peuvent changer la vie, au-delà des travaux d'accessibilité engagés depuis plusieurs années par les communes et les commerces. Parmi les actions qui seront proposées, 11 classes de CM1/CM2 du territoire se sont déjà inscrites pour participer à une action de sensibilisation.



## SALON DU LIVRE JEUNESSE

Le 23 et 24 mars on coupe les téléphones, on éteint les écrans, on fait une pause... inspirez, expirez... et plongez dans la littérature jeunesse !

Pour sa 15<sup>ème</sup> édition le Salon a choisi de promouvoir une littérature jeunesse fondée sur la contemplation, le bonheur, le temps pour soi et les autres. Le public est donc invité à ralentir, s'étirer et faire un pas de côté.

Dans un monde en perpétuel mouvement, tel le lapin d'Alice au pays des merveilles, petits et grands curieux pourront découvrir la diversité et la richesse de la production jeunesse, s'immerger dans des univers d'auteurs et d'artistes pour prendre le temps, regarder, écouter et ressentir autrement le monde qui les entoure.



### DE BELLES DÉCOUVERTES

Avec une quinzaine d'auteurs et d'illustrateurs, la présence des éditions À pas de loups ainsi que le magazine indépendant Biscoto, le Salon du livre jeunesse qui se tient sur le site de La Papinière à Sucé-sur-Erdre, promet de belles découvertes.

Se faire dédicacer un livre, prendre le temps de déambuler dans la librairie éphémère, observer une exposition, participer à un atelier ou à une sieste littéraire... autant de propositions pour tous les publics.

Facebook :

Salon du Livre Jeunesse en Erdre & Gesvres.

## LA SANTÉ DES AIDANTS, PARLONS-EN !

Des rencontres, ateliers et débats sont prévues pour permettre aux aidants en activité professionnelle de préserver leur qualité de vie et se maintenir en santé.

Les aidants sont des personnes non professionnelles, qui viennent en aide pour partie ou totalement à une personne dépendante de son entourage, pour les activités de la vie quotidienne. Cette aide régulière peut être sous forme de soins, d'accompagnement à l'éducation et à la vie sociale, aux démarches administratives, vigilance permanente, soutien psychologique, activités domestiques...

### PRENDRE SOIN DES AIDANTS

La Mutualité Française Pays de la Loire et le CLIC d'Erdre & Gesvres et de la Région de Blain souhaitent favoriser la prise de conscience de la situation des aidants en contribuant à une meilleure articulation entre leur vie professionnelle et leur vie familiale.

Des rencontres, ateliers et débats (6 à 16 personnes) sont prévus pour permettre aux aidants en activité professionnelle de préserver leur qualité de vie et se maintenir en santé.

Le prochain atelier "aide aux aidants" aura lieu à Grandchamp-des-Fontaines, lundi 18 mars à 14h, salle des Chênes.

Inscriptions : Aline VANTZ au 02 40 41 27 18  
ou 06 07 08 79 84



## CONSTRUIRE ENSEMBLE NORT

*Membres de la majorité*

### Grand Débat National

Nous avons souhaité que vous puissiez participer au Grand Débat National proposé par le Président de la République. C'est de notre responsabilité de l'organiser pour qu'il soit construit et utile. À nous élus locaux de faire vivre "le débat" afin que les citoyens puissent y exprimer leurs attentes et faire des propositions. La participation citoyenne fait pleinement partie de notre démocratie, elle est un éclairage indispensable quel que soit le niveau d'exercice de notre mandat.

Les questions ont été extraites de la lettre d'Emmanuel Macron sur les quatre thèmes

suivants : la transition écologique, la fiscalité et les dépenses publiques, la démocratie et la citoyenneté, l'organisation de l'Etat et les services publics. Ce questionnaire a été mis à disposition à l'accueil de la mairie du 28 janvier au 15 février. 18 questionnaires ont été complétés et 5 courriers libres ont été adressés en mairie.

Avant de transmettre les constats auprès des instances en charge du Grand Débat National, nous avons présenté publiquement une synthèse des éléments recueillis et prolongé le débat. Cette réunion s'est tenue la semaine dernière, lundi 4 mars.

*Yves DAUVÉ, Delphine FOUCHARD,  
Guy DAVID, Françoise PROVOST,  
Sylvain LEFEUVRE, Aïcha METLAINE,  
Didier LERAT, Lydie GUÉRON, Cédric HOLLIER-  
LAROUSSE, Nathalie HERBRETEAU, Michel  
BROCHU, Bertrand HIBERT, Anne SAVARY,  
Pierrick GUÉGAN, Charlotte COURTOIS,  
Laurent ODIN, Reine YESSO EBEMBE, Thierry  
PÉPIN, Stéphanie TRÉLOHAN, Emilien  
VARENNE, Carlos McERLAIN, Nathalie  
CALVO, Frédéric COURTOIS*

## NORT À VENIR

*Membres de l'opposition*

### ÉLECTIONS EUROPÉENNES

Lors de ses vœux en janvier dernier, Mr le Maire a souligné l'importance des prochaines élections européennes. Les Français sont appelés à voter le 26 mai 2019 pour choisir leurs 79 représentants élus pour un mandat de 5 ans.

Dans un contexte, à la fois d'une Europe fragmentée et de la montée des populismes, il nous paraît également important d'appuyer ce message.

Notre Europe, bien qu'imparfaite, est la garantie de paix entre les états. On constate tous les jours par le Monde que les démocraties sont fragiles et une Europe qui protège et qui défend est nécessaire. Les peuples qui la composent doivent être à la table des négociations internationales.

Cet espace européen est indispensable pour pouvoir répondre aux défis lancés par la mondialisation et face aux grandes puissances économiques comme la Chine, l'Amérique ou l'Inde. Pour ne citer que les défis environnementaux, la politique migratoire, la gouvernance économique,... on voit bien que les solutions ne peuvent être définies qu'à l'échelle européenne et nous devons en devenir des acteurs majeurs.

L'Europe est notre avenir mais il faut lui donner les moyens de mener des politiques ambitieuses, plus lisibles. Les règles européennes ne sont pas toujours limpides mais participent à notre quotidien et ne tombons pas dans le piège qui consiste à européaniser les échecs nationaux en prônant le repli sur soi ou le rejet de l'autre.

Nous pensons aussi qu'un lien est capital entre députés européens et territoires pour permettre que l'action reflète au mieux les aspirations des citoyens. Un climat de confiance doit être instauré pour ainsi encourager la participation de tous à la construction d'une Europe de demain devant répondre aux défis du XXI<sup>e</sup> siècle.

Retrouvez nous sur :  
<http://nortavenir.eklablog.com/>  
Nort À Venir | Facebook  
Permanence : tous les 1<sup>ers</sup> samedi du mois

*Delphine GUERIN, Denys BOQUIEN,  
Myriam POUPART, Isabelle CALENDREAU,  
Marie-Noëlle PATERNOSTER, Bruno SARLET*

### NAISSANCES

- Lyana JAVANAUD
- Léa JULIENNE
- Martin MOULET
- Lylio-Teddy LE GOFF PRÉVOT
- Matthieu LAMBERT

### DÉCÈS

- Lucette BREHIER, 72 ans
- Joseph LELOUP, 94 ans
- Alice GUERLAIS, 92 ans
- Simone ADAM, 90 ans

## FÊTE DE LA SAINT-PATRICK

3<sup>ème</sup> édition pour la Saint-Patrick Day's avec l'association des commerçants Les Vitrites Nortaises : samedi 16 mars, à Cap Nort à partir de 20h.

### UNE SOIRÉE, DEUX CONCERTS

Fort de ses succès, cette année la Saint-Patrick modifie sa formule pour vous surprendre, toujours dans l'esprit concert pub Irlandais où l'on peut manger, boire, danser au son de la musique ! À l'affiche en première partie, le Duo Sygma qui avec une alliance accordéon guitare vous emmènera dans un voyage musical d'où le nom de leur album : Odyssée. Prenez un peu de rock, un poil de folk, une bonne dose de pop, saupoudrez le tout d'ambiances celtiques et vous obtiendrez l'univers d'Epsilon, une musique élaborée minutieusement depuis 10 ans. Deux particularités : ils chantent en français et utilisent des instruments traditionnels et pourtant ce n'est pas un frein pour aller au-delà des frontières de notre petit pays ! À voir absolument !



Snack-bar sur place - entrée : 10 €  
Billets en vente à la Maison de la Presse ou chez vos commerçants.

## AGENDA

8 > 23 MARS

**Festival Polyglotte**

Cinéma Paradiso et Gén'éric

12 MARS DE 16H30 À 19H30

**Don du sang - Salle des Loisirs**

Amicale des donateurs de sang

14 MARS À 12H30

**Repas annuel - Salle des Loisirs**

Loisirs Amitié Convivialité

17 MARS À 12H30

**Concours tripléte seniors et Grand Prix jeunes**

Boulodrome Port Mulon - NAC Pétanque

17 MARS À 14H30

**Thé dansant - Orchestre Jérôme Robert**

Cap Nort - Loisirs Amitié Convivialité

20 ET 21 MARS À 9H30 ET 11H

**Spectacle "Ici et là" - Salle Nord**

RAM et médiathèque Andrée-Chedid

25 ET 26 MARS À 20H

**Spectacle des enfants - Cap Nort**

APEL École Sainte-Jeanne d'Arc

2 > 4 AVRIL

**Championnat de basket féminin**

Salle des Orionnais - NAC Basket

2 AVRIL À 14H30

**Conférence "L'invention du jazz manouche"**

Cap Nort - Université Permanente

4 AVRIL À 14H30

**Thé dansant - Orchestre Stéphane Fauny**

Cap Nort - Section Danse des retraités

6 AVRIL À 19H

**Apéro concert : Histoires de Blues**

Écluse de La Tindière

6 AVRIL À 19H

**Bal - Musique ancienne**

Cap Nort - Nort West Country

7 AVRIL À 14H

**Courses de trot - Hippodrome de Beaumont**

Société des Courses

13 AVRIL À 19H

**Concert Tremplin**

Cap Nort - La Nuit de l'Erdre

14 AVRIL À 19H

**Concours de pêche individuel**

Plan d'eau - Ablette Nortaise

14 AVRIL

**Championnat départemental de cyclisme**

Cyclisme VTT

## APPEL À CANDIDATURES



Vendredi 14 juin, la musique investira les rues du centre-ville ! Fête populaire par excellence, ce rendez-vous peut être une belle opportunité de faire découvrir votre univers musical.

Musiciens amateurs ou confirmés, seuls ou en groupe, envoyez vos candidatures avant vendredi 17 mai. Le formulaire est disponible sur [www.nort-sur-erdre.fr](http://www.nort-sur-erdre.fr). La seule condition à remplir est l'autonomie technique ; aucun cachet ni défraiement ne sera versé.

Résidence retraite du Bois Fleuri de 15h à 17h

Foyer Adapei de 18h à 22h

Centre-ville de 20h à minuit

02 51 12 00 70 - [tourisme.animations@nort-sur-erdre.fr](mailto:tourisme.animations@nort-sur-erdre.fr)